

신해면처분장 건설공사 및 이에 따른 항박금지 등의 알림

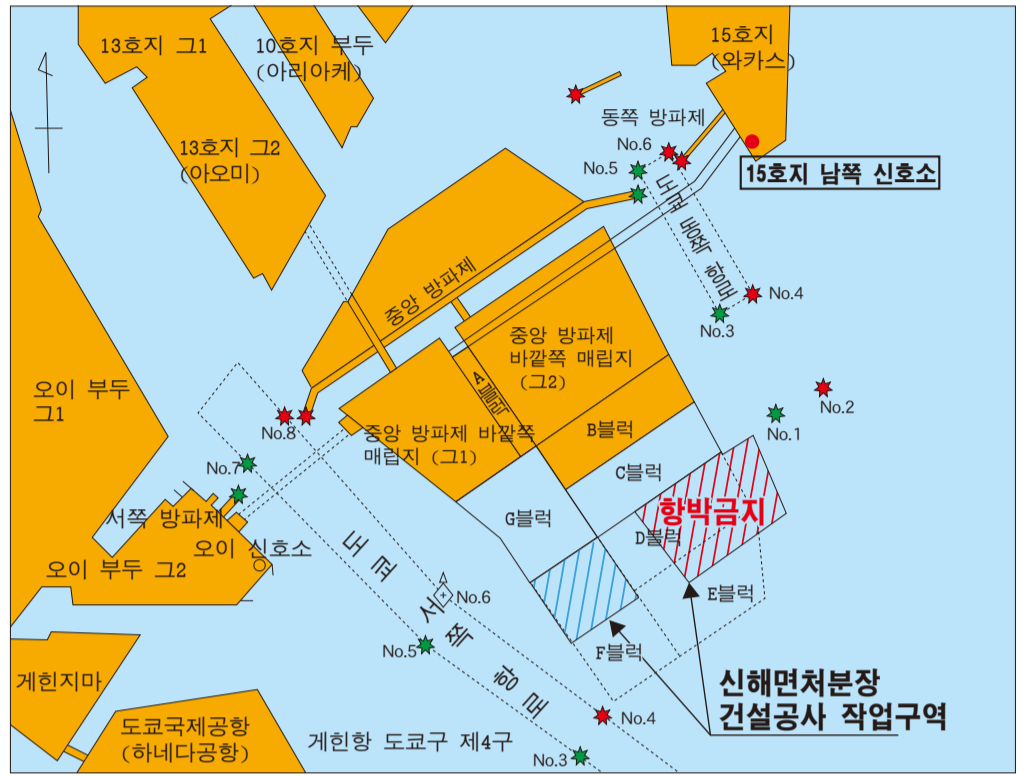
(2024년 4월 1일 - 2025년 3월 31일)

- 도쿄토 고토쿠 우미노모리 3초메 앞바다 (계한항 도쿄구 제4구) 에서, 계속해 신해면 처분장 건설공사가, 다음과 같이 시공됩니다. (그림 1 참조)
- 부근 해역을 항행하는 선박은, 충분히 주의해 주십시오.

1 공사작업의 개요

- (1) D, E블럭
 - 차수와 퇴메우기 공사, 호안건설공사 및 처분장의 용량 확대를 위해 해저지반을 파내려가는 심굴공사 작업
- (2) F블럭
 - 토사전송선(제2전송)에 의한 토운선 등의 준설토사 임시적재와 G블럭 및 C블럭에의 전송(매립)작업

| 공구 | | 공정표 | | | | | | | | | | | | |
|-----|----------|---------------------------------------|-------|----|----|----|----|----|-----|-----|-----|----|-------|----|
| 공구 | 공종 | M공구 | 년월 | | | | | | | | | | | |
| | | | 2024년 | | | | | | | | | | 2025년 | |
| | | | 4월 | 5월 | 6월 | 7월 | 8월 | 9월 | 10월 | 11월 | 12월 | 1월 | 2월 | 3월 |
| D블럭 | ① 호안공 | | | | | | | | | | | | | |
| D블럭 | ② 심굴공 | | | | | | | | | | | | | |
| E블럭 | | | | | | | | | | | | | | |
| D블럭 | ③ 차수·이매공 | A 2022년도 공사 (동쪽 강철판 타설 + PMC 타설) | | | | | | | | | | | | |
| | | B 2023년도 공사 (서쪽 PMC 타설) | | | | | | | | | | | | |
| | | C 2023년도 공사 (남쪽 강철판 타설 + PMC 타설) | | | | | | | | | | | | |
| | | D 2024년도 공사 (서쪽 PMC 타설) | | | | | | | | | | | | |
| | | E 2024년도 공사 (남서쪽, 남쪽 강철판 타설 + PMC 타설) | | | | | | | | | | | | |
| F블럭 | ④ 전송공 | | | | | | | | | | | | | |



도쿄서항로 제 6 호 등표는 가상의 AIS 항로표지

그림 1 안내도

2 항박금지 기간 및 구역

◎기간: 2024년 4월 1일 - 2025년 3월 31일

◎구역: 좌표의 [이] 에서 [호] 의 각 지점을 순서대로 이은 선 및 [호] 에서 [이] 까지의 연안선에 의해 둘러싸인 해면

| 지점 | 기점 | 방위 | 거리 | 위도 (북위) | 경도 (동경) |
|----|---------------|----------|--------|---------------|----------------|
| 이 | 15호지 남쪽 신호소에서 | 184도 11분 | 2,821m | 35도 35분 18.7초 | 139도 49분 56.8초 |
| 로 | [이] 지점에서 | 56도 25분 | 300m | 35도 35분 24.0초 | 139도 50분 06.7초 |
| 하 | [로] 지점에서 | 152도 11분 | 800m | 35도 35분 01.0초 | 139도 50분 21.7초 |
| 니 | [하] 지점에서 | 236도 25분 | 1,080m | 35도 34분 41.6초 | 139도 49분 45.9초 |
| 호 | [니] 지점에서 | 326도 25분 | 850m | 35도 35분 04.6초 | 139도 49분 27.2초 |

3 안전대책

(1) 경계선

항행 선박의 안전을 피하기 위해, 공사구역(항박금지)의 동쪽, 서쪽, 남쪽에 [경계선]을 각 1척(주야간) 및 전송작업중인 서쪽에 [경계선] 1척(주간)을 배치하고, E블럭의 심굴작업 서쪽에 [경계선] 1척(주간)을 배치해, 부근을 항행하는 선박에의 정보제공, 유도 등에 힘씁니다. (그림 2, 배치 참조) 경계선의 표시는, 그림 5와 같습니다.

(2) 표지

공사구역 및 호안을 명시하기 위해, 공사구역 명시용 등부표, 호안 명시용 표지등을 그림 2와 같이 설치하고 있습니다. 표지는, 그림 3과 같습니다.

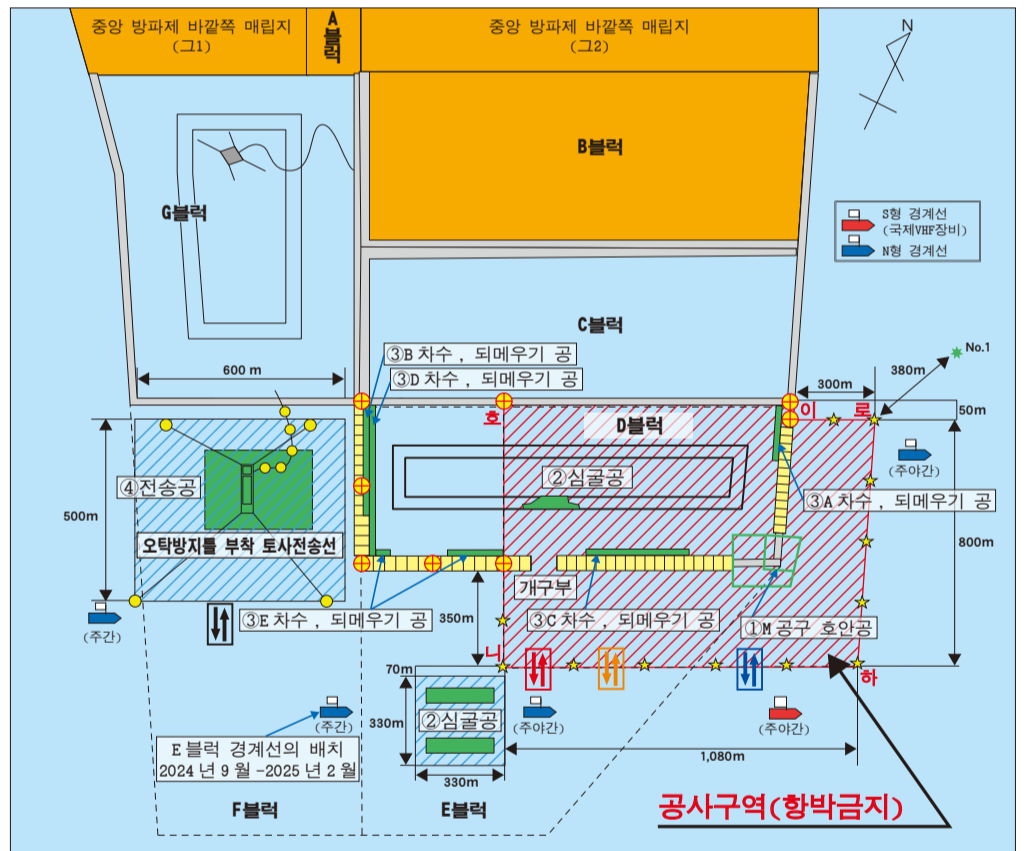


그림 2 공사구역도

| 공사용 표지 | 공사구역 명시용 등부표 (☆) | | 호안명시용 표지등 (⊕) | |
|--------|------------------|-------|---------------|-------|
| | 등질 | 4초1섬광 | 등질 | 4초1섬광 |
| | 등색 | 황색 | 등색 | 황색 |
| | 광달거리 | 4.5해리 | 광달거리 | 2.2해리 |
| | 본체도색 | 황색 | 본체도색 | 황색 |
| | 동기점멸방식 | | 동기점멸방식 | |

그림 3 공사용 표지

4 공사용 선박의 표지기

신해면 처분장을 출입하는 공사용선은, 그림-4의 표지를 게양합니다.

| 표지기 | 신해면 처분장 건설공사 관계 작업선 | | 신해면 처분장에 출입하는 공사작업선 등 | | 토사운송선에 출입하는 토운선 | | 치바 방향으로 향하는 토운선 | | 잠수부선 | |
|-----|---------------------|-----------|-------------------------|-----------|-------------------------|-----------|--------------------|-----------|------|-----------------------------------|
| | 표지 | 크기 | 표지 | 크기 | 표지 | 크기 | 표지 | 크기 | 표지 | 크기 |
| | 신해면처분장 | (60×90cm) | D블럭 남쪽에 출입하는 작업선 등 (황색) | (50×80cm) | D블럭 동쪽에 출입하는 작업선 등 (황색) | (50×80cm) | F블럭에 출입하는 토운선 (흰색) | (50×80cm) | | (국제신호기 [I] 를 나타내는 신호기) (각 사업소 공통) |
| | | | | | | | | | | |

그림 4 표지기

| 범례 | 공사구역(항박금지) | | 토운선 출입구(전송공) | |
|----|---------------------|--------------------------------------------|--------------------|--------------|
| | | 공사구역(항박금지) | | 토운선 출입구(전송공) |
| | 준설토사 임시적재, 전송공사작업구역 | | 작업선 출입구(심굴공) | |
| | 시공중 범위 | | 작업선 출입구(호안공) | |
| | 공사구역 명시용 등부표 | | 작업선 출입구(차수·내부채우기공) | |
| | 호안명시용 표지등 | | | |
| 레 | △ | 정박등(흰색) | | |
| | ● | 앵커선단 등부표 및 플로터관의 위치표지등(황색) | | |
| | | 주요 차수 길이 (143.4m) × 폭 (32.2m) × 깊이 (19.5m) | | |

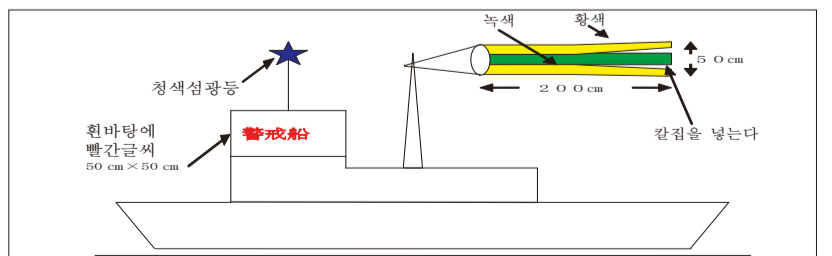


그림 5 경계선의 표시

| | | | | |
|-----|-----|-------------------------------------------|-----|------------------------------------------------------|
| 문의처 | 발주자 | 도쿄토 도쿄항건설사무소 매립정비과 전화 03 - 5500 - 2493 | 수탁자 | 공익사단법인 도쿄만 해난방지협회 도쿄항행안전정보관리실 전화 03 - 6457 - 1505 |
|-----|-----|-------------------------------------------|-----|------------------------------------------------------|